

МЕЖГОСУДАРСТВЕННЫЙ СТАНДАРТ

ДВЕРИ ДЕРЕВЯННЫЕ ВНУТРЕННИЕ ДЛЯ ЖИЛЫХ И ОБЩЕСТВЕННЫХ
ЗДАНИЙ

Типы и конструкция

Wooden inner doors for dwelling and public buildings. Types and structure

ОКП 53 6111, 53 6121

Дата введения 1989-01-01

ИНФОРМАЦИОННЫЕ ДАННЫЕ

1. РАЗРАБОТАН И ВНЕСЕН Государственным комитетом по гражданскому строительству и архитектуре при Госстрое СССР
2. УТВЕРЖДЕН И ВВЕДЕН В ДЕЙСТВИЕ постановлением Государственного строительного комитета СССР от 31.12.87 N 325
3. ВЗАМЕН ГОСТ 6629-74
4. ССЫЛОЧНЫЕ НОРМАТИВНО-ТЕХНИЧЕСКИЕ ДОКУМЕНТЫ

Обозначение НТД, на который дана ссылка	Номер пункта, приложения
ГОСТ 111-90	2.2
ГОСТ 475-78	2.1, 2.5
ГОСТ 3916.1-96	2.2
ГОСТ 3916.2-96	2.2
ГОСТ 4598-86	2.2, 2.8
ГОСТ 5087-80	Приложение 4
ГОСТ 5088-94	2.2, приложение 4

ГОСТ 5089-97	Приложение 4
ГОСТ 5090-86	"
ГОСТ 5533-86	2.2
ГОСТ 7481-78	2.2
ГОСТ 9590-76	2.8
ГОСТ 10174-90	2.2, 2.11, приложение 5
ГОСТ 19111-77*	Приложение 6

* На территории Российской Федерации документ не действует. Действует [ГОСТ 19111-2001](#), здесь и далее по тексту. - Примечание изготовителя базы данных.

5. ПЕРЕИЗДАНИЕ

Настоящий стандарт распространяется на деревянные внутренние двери для жилых и общественных зданий, а также для административных и вспомогательных зданий и помещений предприятий различных отраслей народного хозяйства.

Стандарт не распространяется на двери специального назначения (в т.ч. противопожарные и звукоизоляционные) и двери из древесины ценных пород.

1. ТИПЫ

1.1. Двери в зависимости от конструкции подразделяют на типы:

- Г - с глухими полотнами;
- О - с остекленными полотнами;
- К - с остекленными качающимися полотнами;
- У - со сплошным наполнителем полотен усиленные для входов в квартиры.

1.2. Двери типов Г и О изготавливают с одно- и двупольными полотнами, с мелкопустотным (решетчатым) заполнением полотен, с порогом и без порога, с наплавом и без наплава, с обкладками и без обкладок, с коробками и без коробок.

Двери типа К изготавливают с двупольными полотнами, с мелкопустотным заполнением полотен, без порога, без наплава, с обкладками и без обкладок, с коробками.

Двери типа У изготавливают с однопольными глухими полотнами, с порогом, без наплава, без обкладок, с усиленными коробками или без коробок.

1.3. Двери относят к изделиям нормальной влагостойкости.

1.4. Габаритные размеры дверей должны соответствовать указанным на черт.1. Размеры на чертежах стандарта даны для неокрашенных изделий и деталей в миллиметрах. Размеры проемов для дверей приведены в приложении 1.

Черт.1. Габаритные размеры дверей

Габаритные размеры дверей

Типы О и К, Остекленные и качающиеся									
	21-8	21-9	21-10		21-13				2000 2071
			24-10	24-12		24-15	24-19		2300 2371
	700 770	800 870	900 970	1100 1170	1202(1204) 1272(1298)	1402(1404) 1472(1498)	1802(1804) 1872(1898)		
Типы Г и У, Глухие и усиленные									
21-7	21-8	21-9	21-10	21-12	21-13				2000 2071
			24-10	24-12		24-15	24-19		2300 2371
600 670	700 770	800 870	900 970	1100 1170	1202 1272	1402 1472	1802 1872		

Черт.1

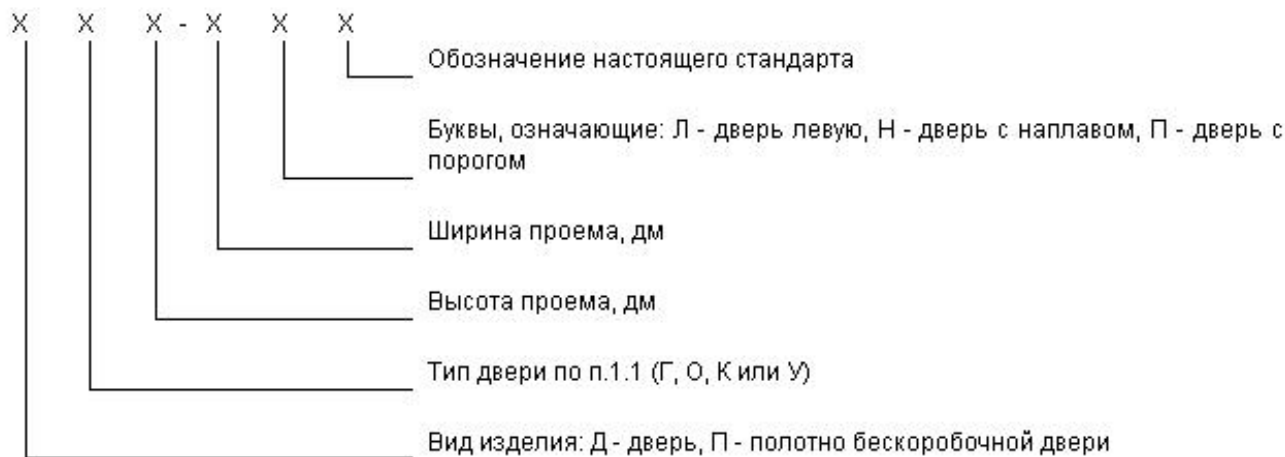
Примечания:

1. Схемы дверей изображены со стороны открывания полотна.
2. Цифры над схемами дверей означают размеры проемов в дециметрах.
3. Размеры в скобках даны для дверей с качающимися полотнами.

По требованию потребителя допускается изготовление дверей типов О и К размерами 24-12, 24-15, 24-19, а также дверей типа Г размерами 24-15, 24-19 высотой 2071 мм.

Допускается изготовление двупольных дверей типов Г и О с неравными по ширине полотнами.

1.5. Устанавливают следующую структуру условного обозначения (марки) дверей:



Примеры условных обозначений

Дверь остекленная однопольная для проема высотой 21 и шириной 10 дм, правая, с порогом:

ДО21-10П ГОСТ 6629-88

То же, глухая двупольная для проема высотой 24 и шириной 15 дм, левая, с порогом:

ДГ24-15ЛП ГОСТ 6629-88

То же, с качающимися полотнами для проема высотой 24 и шириной 19 дм:

ДК24-19 ГОСТ 6629-88

То же, усиленная, со сплошным заполнением полотна, для проема высотой 21 и шириной 9 дм, правая:

ДУ21-9 ГОСТ 6629-88

Полотно бескоробочной двери типа Г, однопольной для проема высотой 20 и шириной 7 дм, левой, с наплавом:

ПГ20-7ЛН ГОСТ 6629-88

2. КОНСТРУКЦИЯ

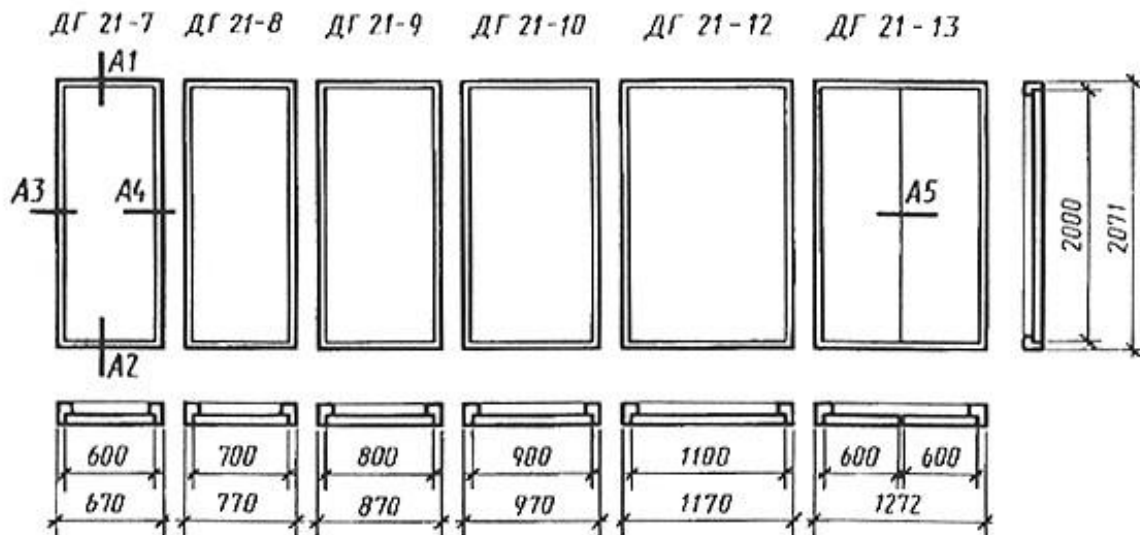
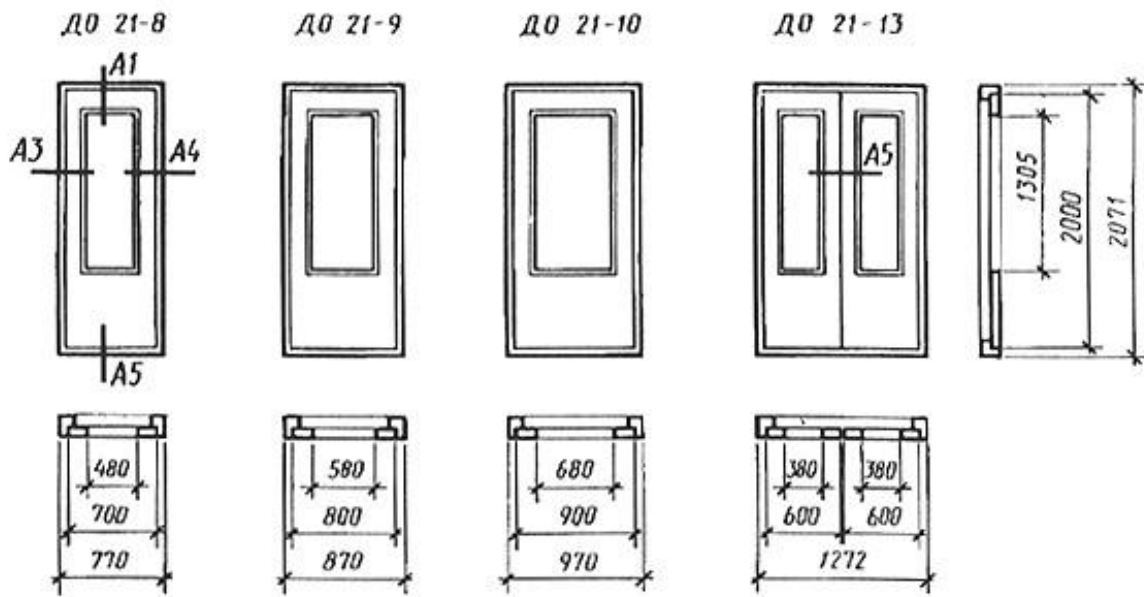
2.1. Двери должны изготавливаться в соответствии с требованиями [ГОСТ 475](#) и настоящего стандарта по рабочим чертежам, утвержденным в установленном порядке.

2.2. Конструкция, форма и типоразмеры дверей должны соответствовать указанным на черт.2, а размеры сечений - на черт.3.

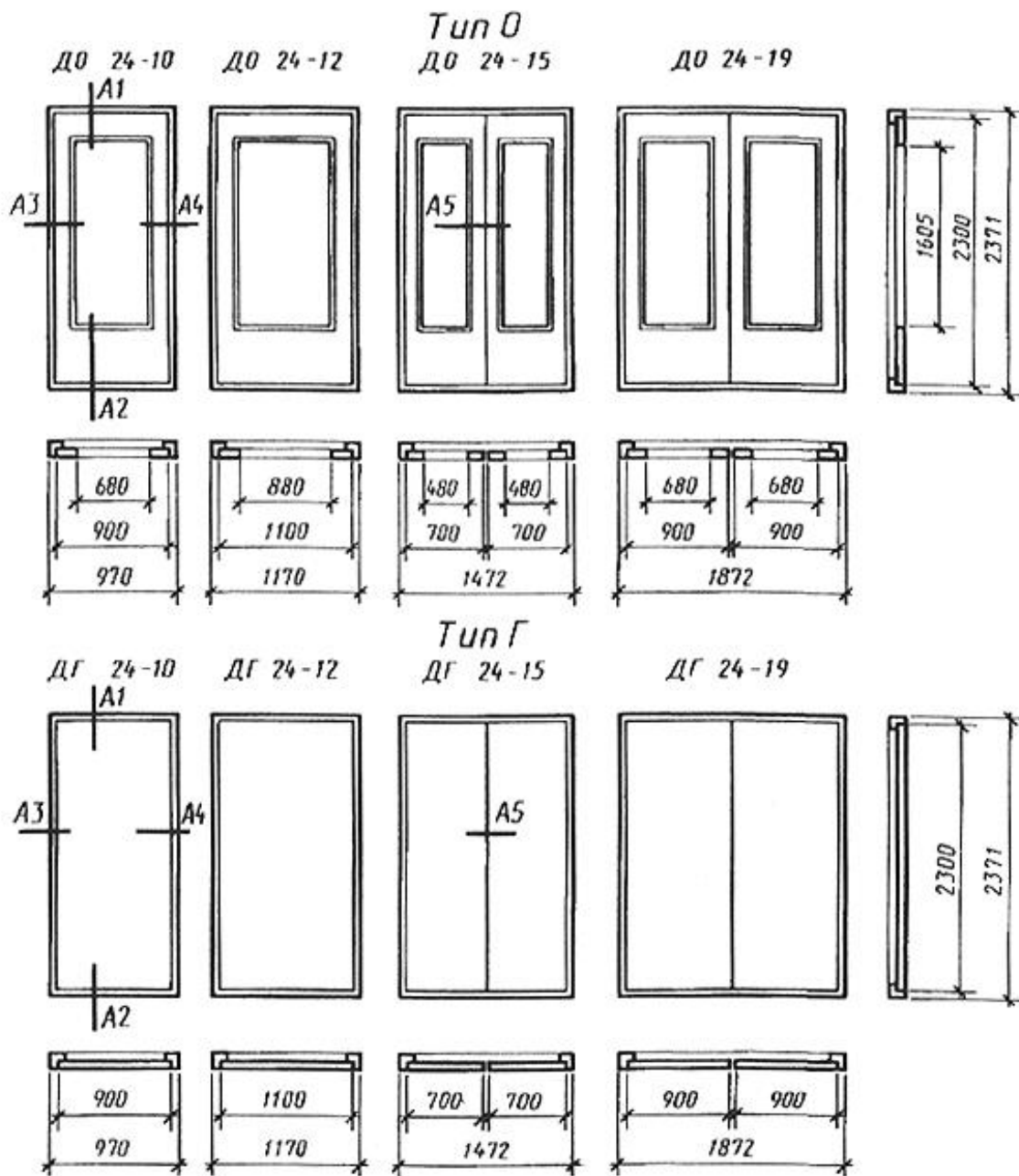
Черт.2. Конструкция, форма и типоразмеры дверей

Конструкция, форма и типоразмеры дверей

Типы О и Г

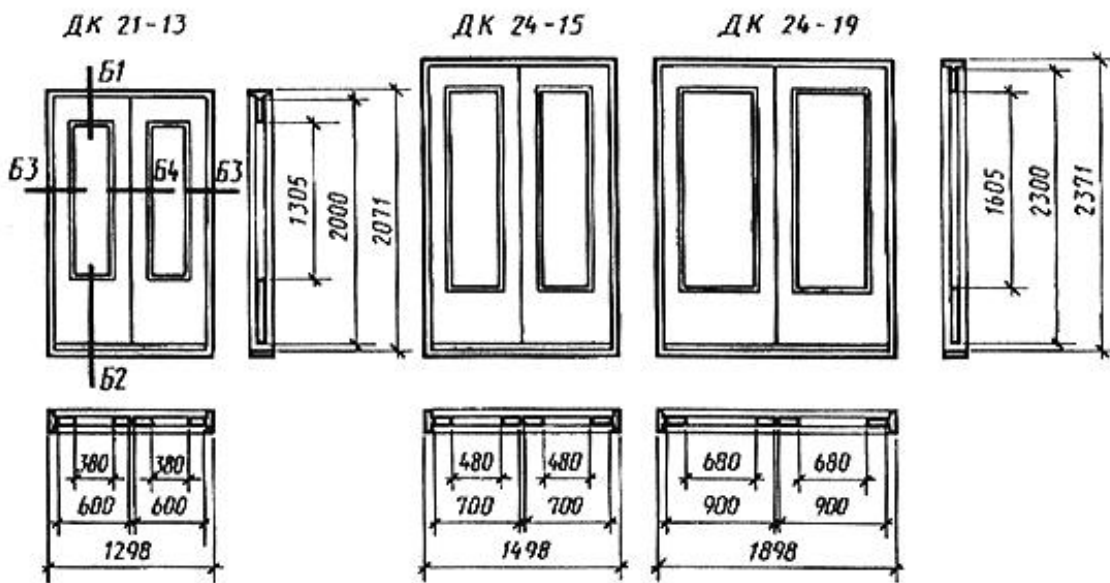


Черт.2 (лист 1)

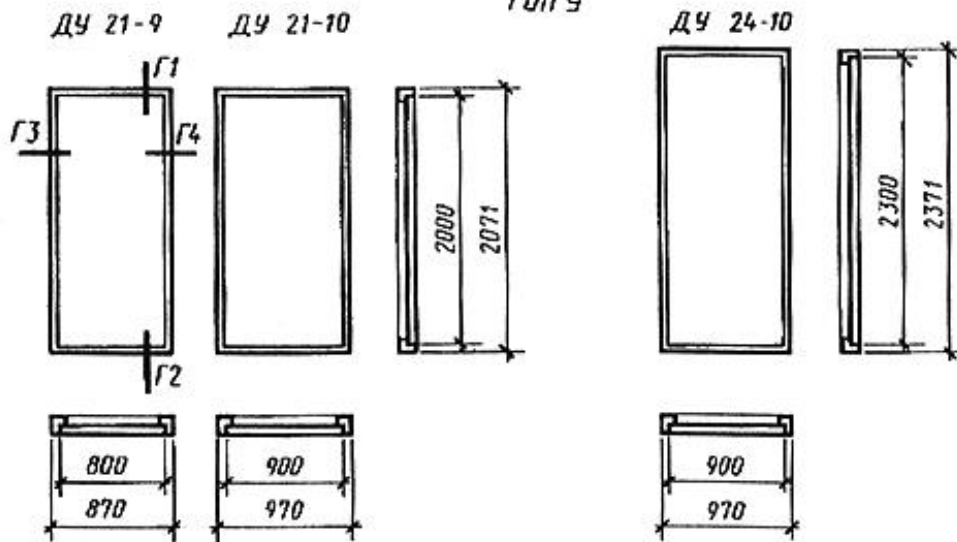


Черт.2 (лист 2)

Тип К



Тип У



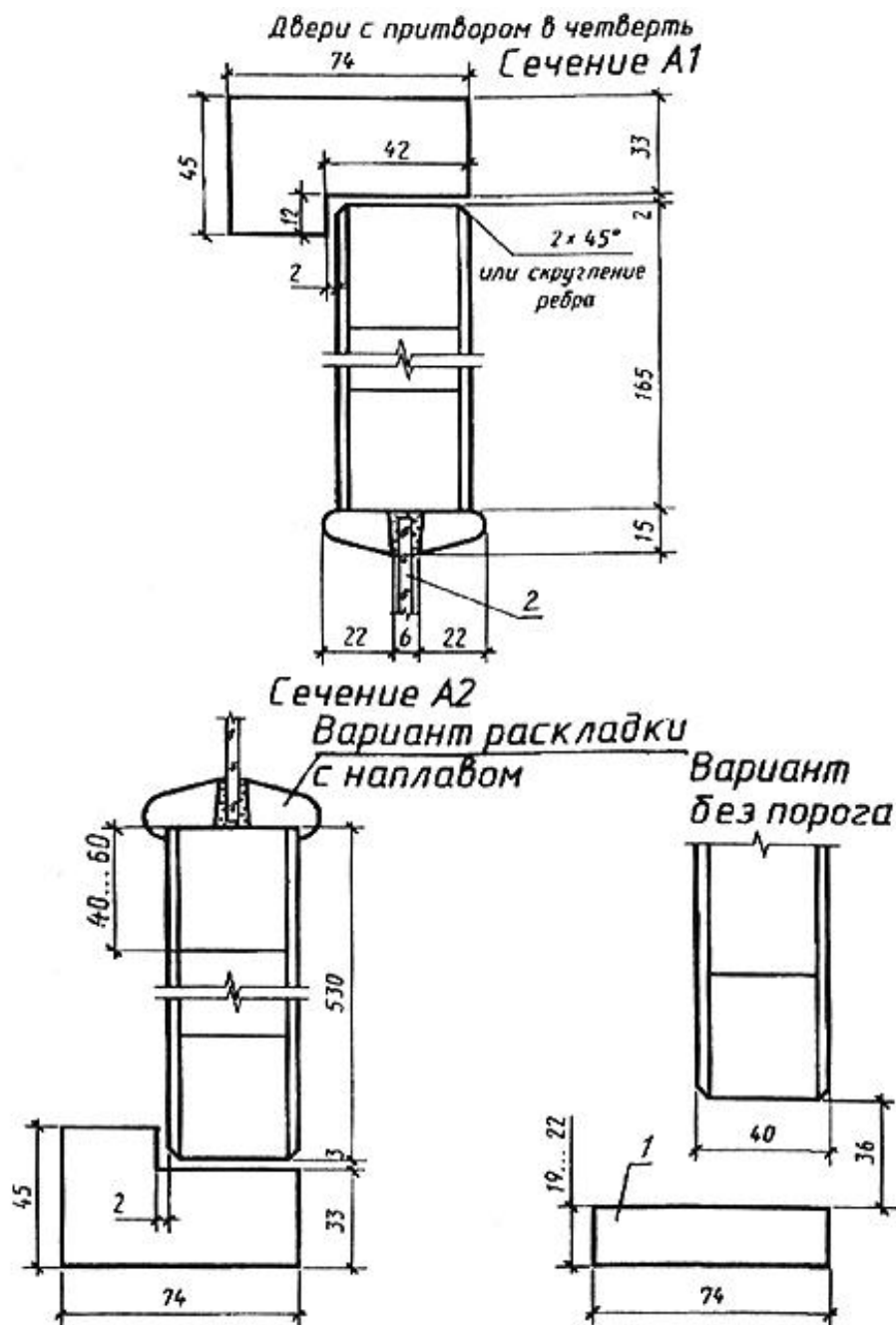
Черт.2 (лист 3)

Примечания:

1. Сечения деталей см. черт.3.
2. Допускается изготовление дверей типа У с габаритными размерами дверей типа Г.

Черт.3. Типы О и Г

Типы О и Г

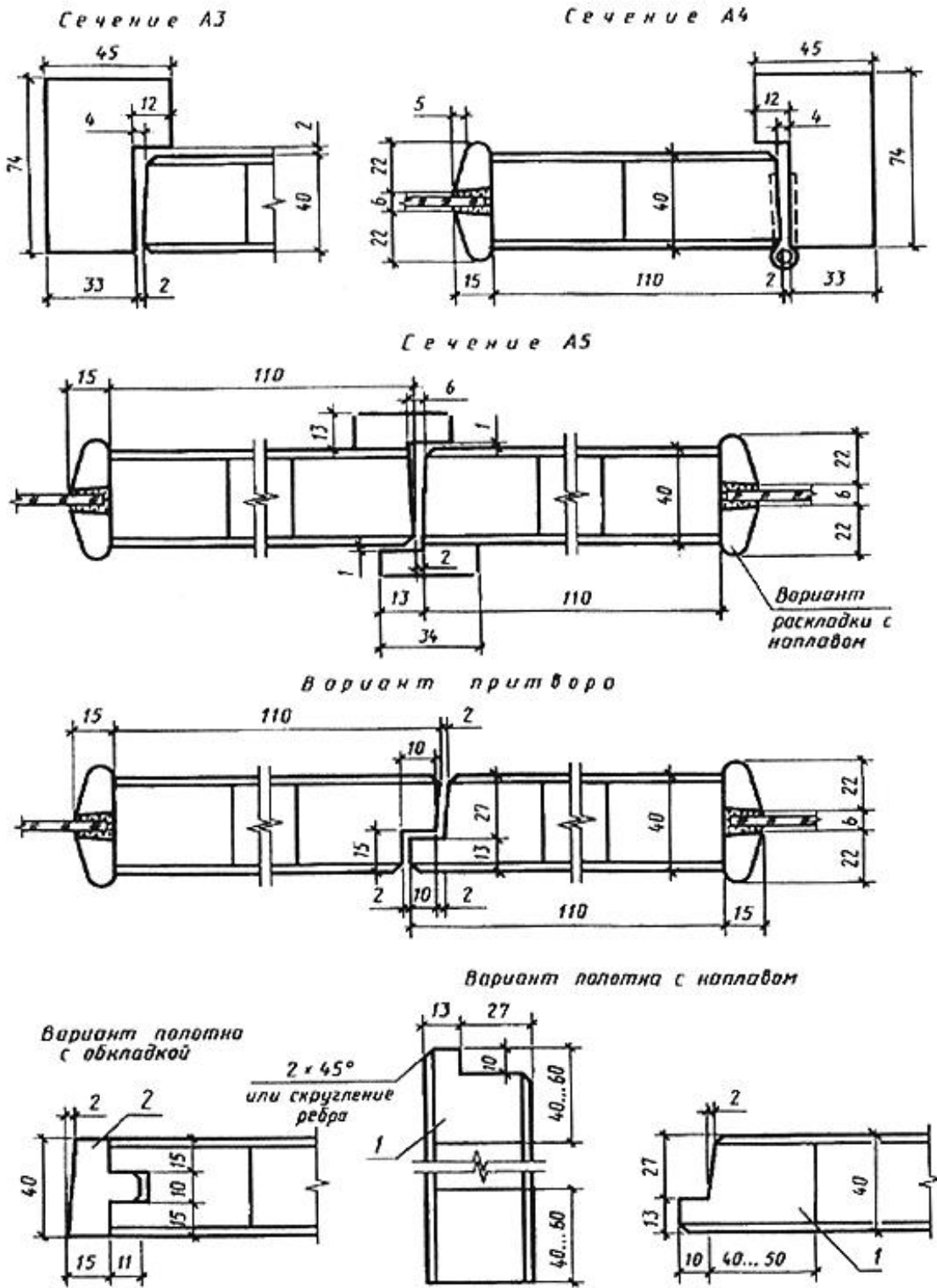


Черт.3 (лист 1)

* На территории Российской Федерации документ не действует. Действует [ГОСТ Р 54170-2010](#), здесь и далее по тексту. - Примечание изготовителя базы данных.

Примечания:

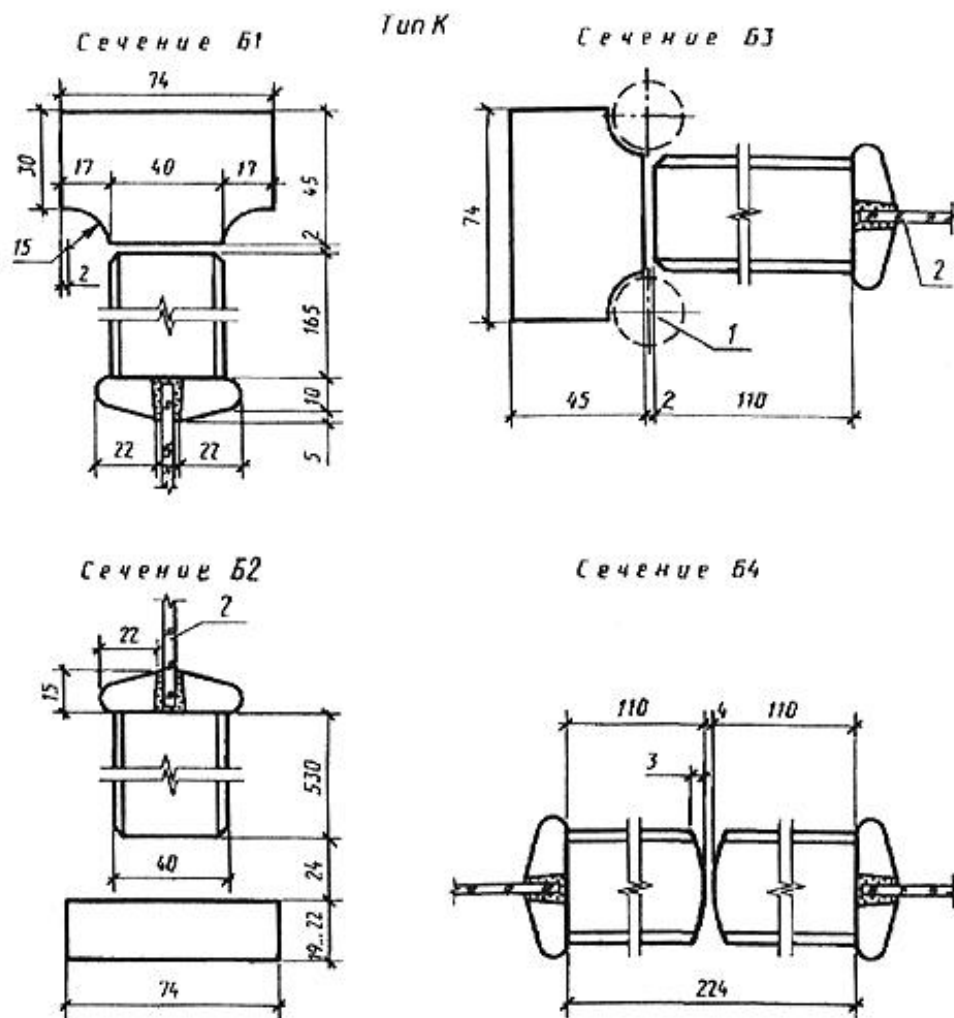
1. Сечения глухих дверей аналогичны остекленным, за исключением деталей остекления.
2. Допускается применение пластмассовых раскладок для крепления стекол.
3. Допускается применение монтажных досок иной конструкции.



1 - бруски каркаса щита; 2 - обкладка

Черт.3 (лист 2)

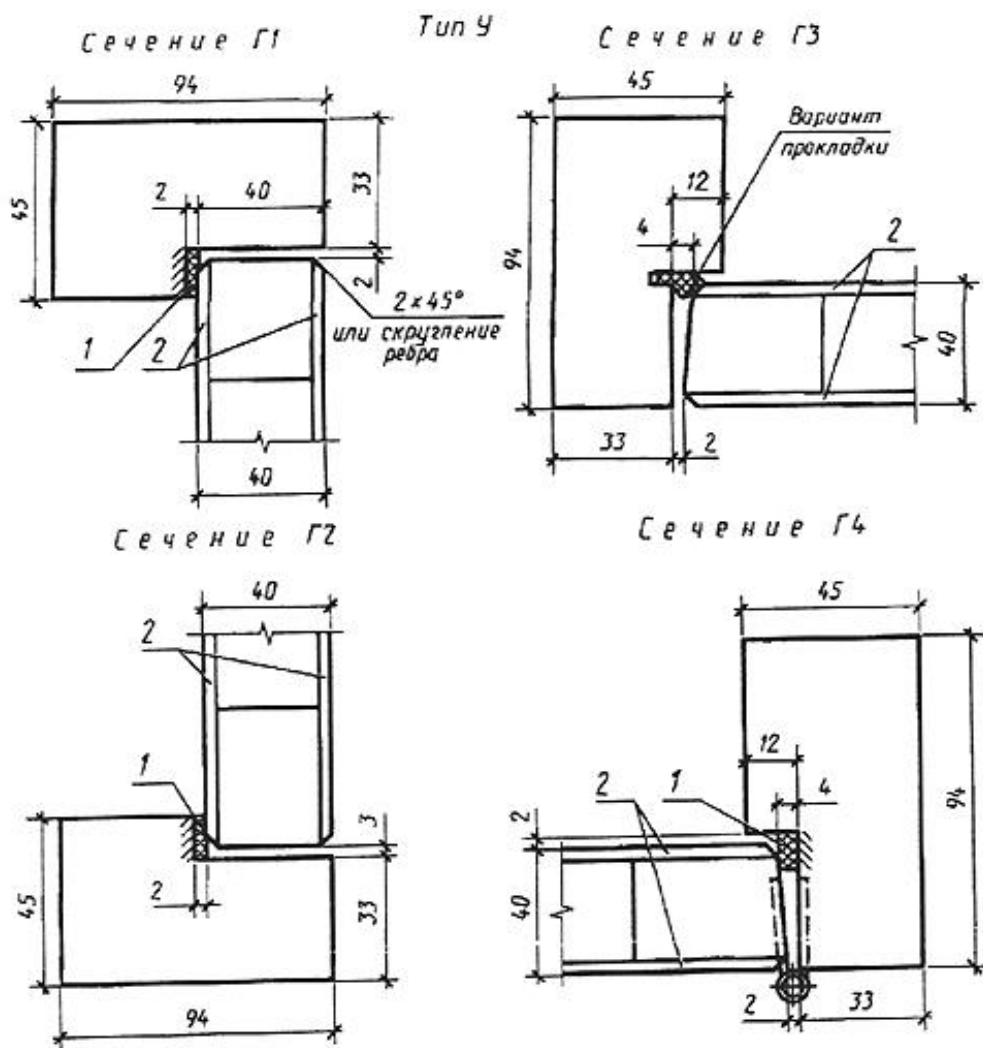
Примечание. Ширина двупольной двери со средним притвором без притворной планки на 12 мм меньше указанной на черт.1 и 2.



1 - петля ПН9-130 по [ГОСТ 5088*](#); 2 - оконное стекло толщиной 4-5 мм по [ГОСТ 111](#)

* На территории Российской Федерации документ не действует. Действует [ГОСТ 5088-2005](#), здесь и далее по тексту. - Примечание изготовителя базы данных.

Черт.3 (лист 3)



1 - уплотняющая прокладка по [ГОСТ 10174](#); 2 - облицовка ДВП марки СТ или Т группы А толщиной 3,2-5 мм по [ГОСТ 4598](#) или водостойкая фанера марки ФК толщиной 4-6 мм по [ГОСТ 3916.1](#) или [ГОСТ 3916.2](#)

Черт.3 (лист 4)

Примечание. Допускается изготовление дверей типа У с шириной брусков коробки 74 мм для внутриквартирных дверей и дверей помещений общественных зданий.

2.3. Полотна дверей типа У должны изготавливаться со сплошным заполнением щита калиброванными по толщине деревянными рейками или ДСП, а также с применением калиброванных по ширине полос ДСП, уложенных на ребро.

Примеры заполнения щитов дверных полотен приведены в приложении 2.

2.4. Вертикальные бруски рамки полотна двери типа У должны иметь ширину не менее 90 мм. Допускается прорезать бруски по длине с обеих сторон. Глубина прорезей 5-6 мм, ширина 3-4 мм.

Допускается применение брусков шириной 45-60 мм, склеенных по боковой поверхности.

Горизонтальные бруски рамки должны иметь ширину не менее 45 мм и соединяться в углах с вертикальными брусками на клею в шип или на шкантах, скобах, скрепках.

2.5. Двери облицовывают материалами в соответствии с [ГОСТ 475](#) в части, относящейся к дверям нормальной влагостойкости.

2.6. Двери, применяемые для комплектации санитарно-технических кабин, допускается изготавливать с полотном толщиной 30 мм и высотой не менее 1800 мм, с шириной бруска коробки не менее 50 мм.

2.7. Двери типов О и К допускается изготавливать рамочной конструкции с шириной брусков рамки не менее 100 мм.

2.8. На нижней части полотен дверей типа У общественных зданий по требованию потребителя крепят с обеих сторон полосы из декоративного бумажнослоистого пластика толщиной 1,3-2,5 мм по [ГОСТ 9590*](#), сверхтвердых ДВП толщиной 3,2-4 мм по [ГОСТ 4598](#), листового алюминия или окрашенной тонколистовой стали. Ширина накладок 220 мм.

* На территории Российской Федерации документ не действует ([Приказ Ростехрегулирования от 06.04.2009 N 131-ст](#)). - Примечание изготовителя базы данных.

2.9. Коробку без порога расшивают внизу монтажной доской с креплением гвоздями или шиповыми соединениями к торцам вертикальных брусков.

2.10. В дверях типов О и К общественных зданий устанавливают с двух сторон защитные ограждения, примеры которых приведены в приложении 3.

2.11. Двери типа У и бескоробочные двери типов Г и О должны быть укомплектованы уплотняющими прокладками по [ГОСТ 10174](#) или другими, обеспечивающими необходимую герметичность притворов.

2.12. Расположение приборов приведено в приложении 4. Двери должны поставляться с выбранными гнездами под корпуса замков (защелок) и отверстиями под ручки.

Полотна для бескоробочных дверей должны поставляться с установленными верхними полупетлями, нижние полупетли должны упаковываться и поставляться в комплекте.

2.13. Варианты установки бескоробочных дверей приведены в приложении 5.

Варианты коробок с облицовкой из поливинилхлорида для дверей типов Г, О без порога приведены в приложении 6.

Схемы определения левых и правых дверей приведены в приложении 7.

Спецификация стекол для дверей приведена в приложении 8.

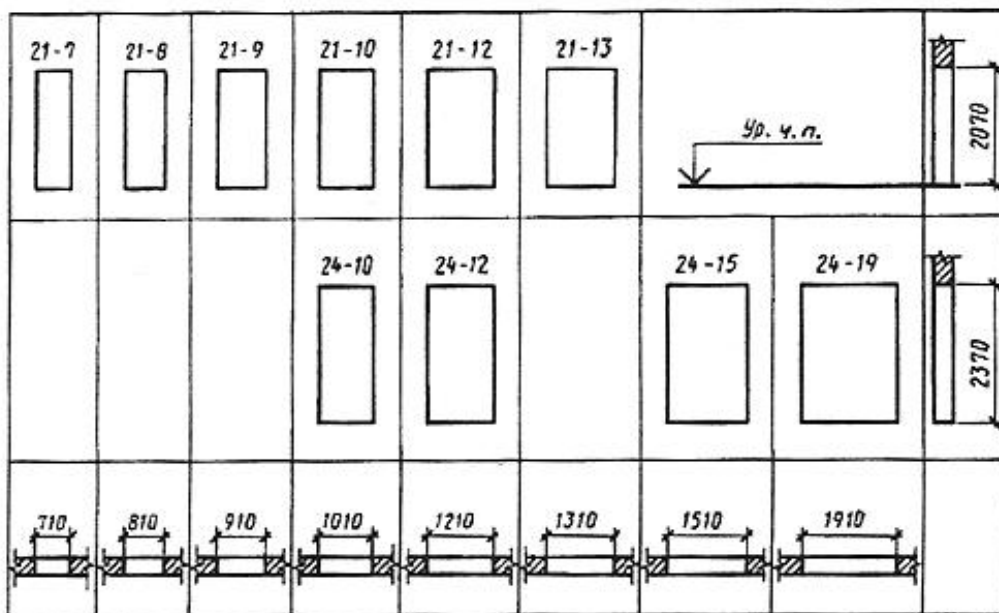
2.14. В заказе на поставку дверей должно быть указано:

- число дверей по маркам и обозначение настоящего стандарта;
- вид и цвет отделки;
- вид и толщина стекла;
- спецификация приборов.

По требованию потребителя допускается поставка дверных полотен без коробок и коробок без полотен.

ПРИЛОЖЕНИЕ 1 (справочное). РАЗМЕРЫ ДВЕРНЫХ ПРОЕМОВ В СТЕНАХ

ПРИЛОЖЕНИЕ 1
Справочное



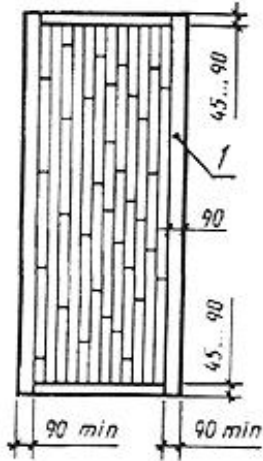
Черт.4

Примечание. Размеры проемов для бескоробочных дверей устанавливают с учетом приложения 5.

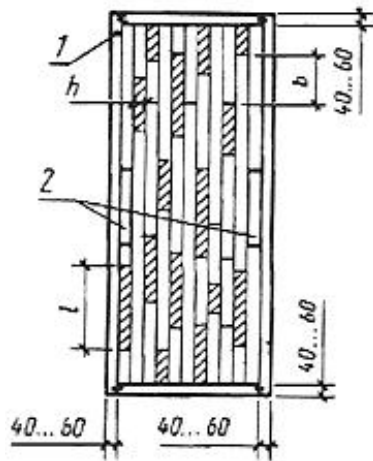
ПРИЛОЖЕНИЕ 2 (рекомендуемое). ПРИМЕРЫ ЗАПОЛНЕНИЯ ЩИТОВ ДВЕРНЫХ ПОЛОТЕН

ПРИЛОЖЕНИЕ 2
Рекомендуемое

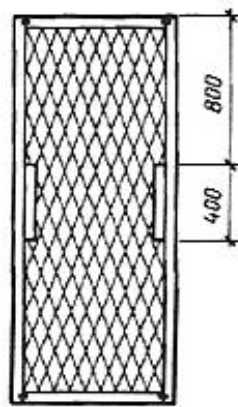
1. Щит со сплошным заполнением деревянными брусками (рейками) или полосами ДСП



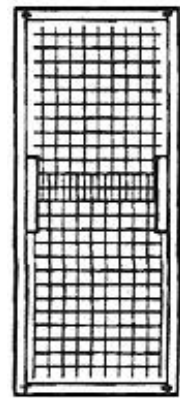
2. Щит с мелкопустотным заполнением деревянными брусками (рейками) или полосами ДСП



3. Щит с мелкопустотным заполнением из шпона



4. Щит с мелкопустотным заполнением из фанеры или твердой ДВП

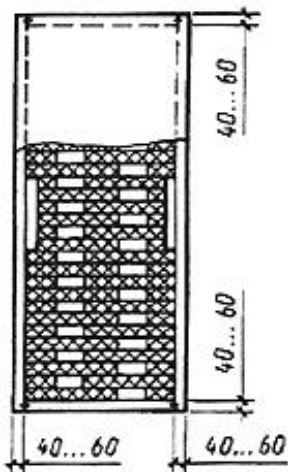


1 - шип, скоба или скрепка; 2 - бруски для установки замка или ручек; h - ширина просвета, не более 40 мм;

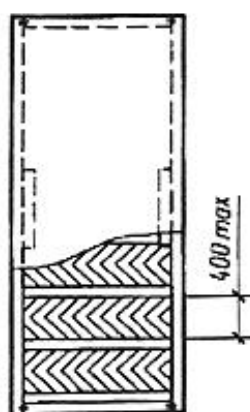
l - длина просвета, не более 400 мм; b - сдвиг реек относительно друг друга, не менее 50 мм

Черт.5 (лист 1)

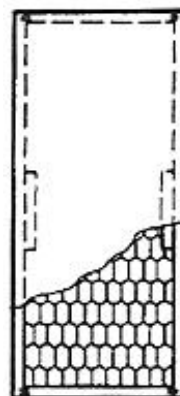
5. Щит с мелкопустотным заполнением из мягкой ДВП



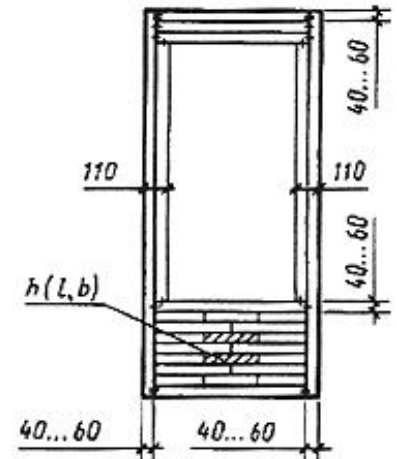
6. Щит с мелкопустотным заполнением из твердой ДВП (вариант)



7. Щит с мелкопустотным заполнением из бумажных сот



8. Щит с мелкопустотным заполнением деревянными брусками (рейками)



Черт.5 (лист 2)

Примечания:

1. Пример 1 - для двери типа У, примеры 2-7 - для дверей типа Г.

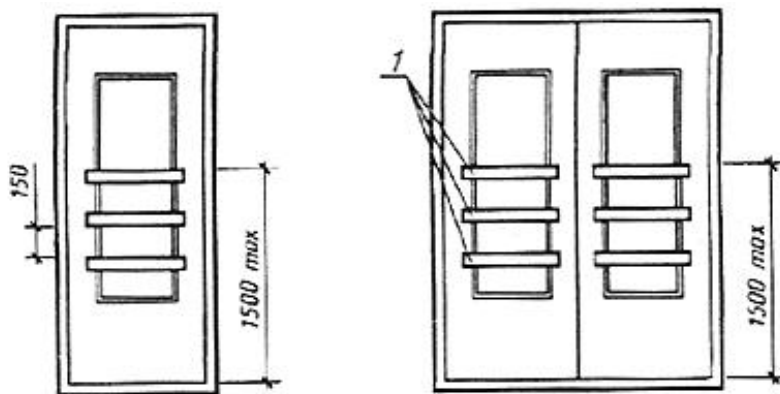
2. Для полотна высотой 2300 мм длина брусков для установки замка и ручек - 700 мм. Установка брусков - см. пример 3.

3. При облицовке щитов дверей типа Г плитами ДВП толщиной 3,2 мм ширина просвета между элементами мелкопустотного заполнения не должна превышать 30 мм, а длина - 200 мм.

4. Заполнение глухой части остекленных полотен может выполняться по аналогии с примерами 3-7.

ПРИЛОЖЕНИЕ 3 (рекомендуемое). Примеры установки защитных ограждений

ПРИЛОЖЕНИЕ 3
Рекомендуемое



1 - деревянные планки

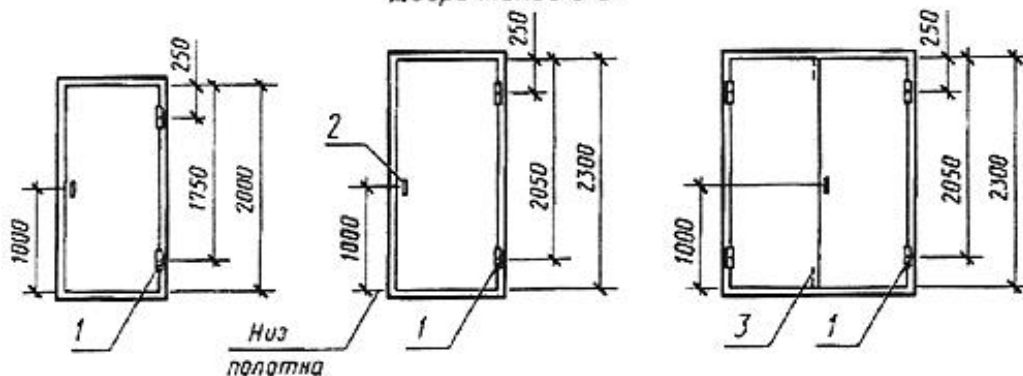
Черт.6

Примечание. Допускается применение пластмассовых, металлических и деревянных ограждений иной конструкции.

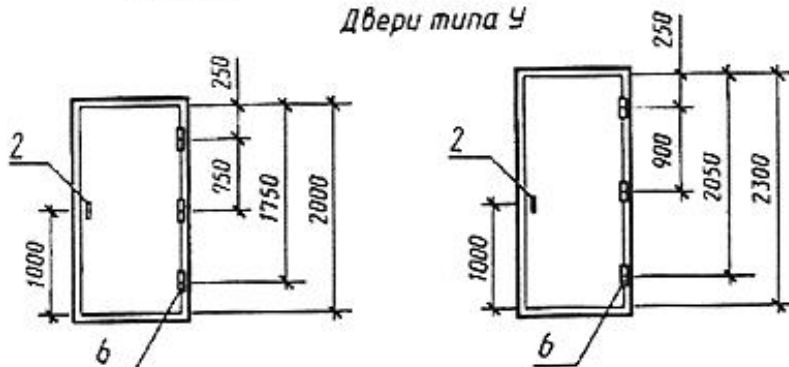
ПРИЛОЖЕНИЕ 4 (рекомендуемое). РАСПОЛОЖЕНИЕ ПРИБОРОВ В ДВЕРЯХ

ПРИЛОЖЕНИЕ 4
Рекомендуемое

Двери типов Д и Г



Двери типа Ч



1 - петли ПН1-110, ПН1-85, ПН2-110, ПН2-85, ПН3-110, ПН4; 2 - ручки РС100, РС140, РК1, РК2, замки и защелки; 3 - задвижки ЗТ; 4 - петли ПВ1-100, ПВ2-125 или винтовые и накладные петли, изготавливаемые по специальным ТУ; 5 - замки ЗВ7А, ЗВ4; 6 - петли ПН1-130, ПН1-150, ПН2-130, ПН3-130, ПН3-150.

Черт.7

Примечания:

1. Приборы для дверей должны соответствовать [ГОСТ 5087](#), [ГОСТ 5088](#), [ГОСТ 5089*](#), [ГОСТ 5090](#).

* На территории Российской Федерации документ не действует. Действует [ГОСТ 5089-2011](#). - Примечание изготовителя базы данных.

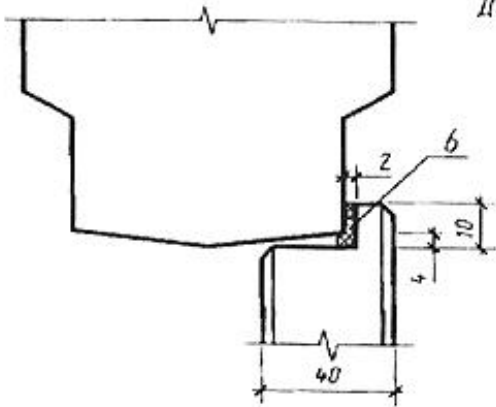
2. Типы приборов для дверей общественных зданий должны назначаться в проектах зданий.

3. В качающихся дверях устанавливают петли ПН9-130 по [ГОСТ 5088](#).

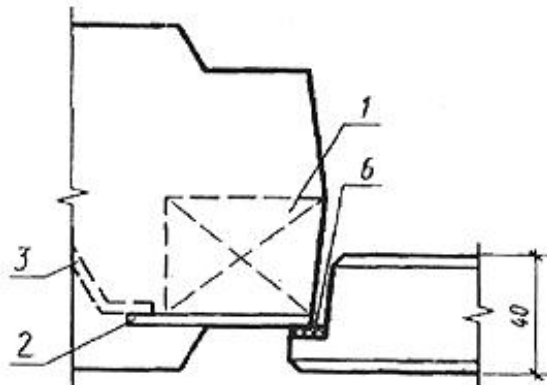
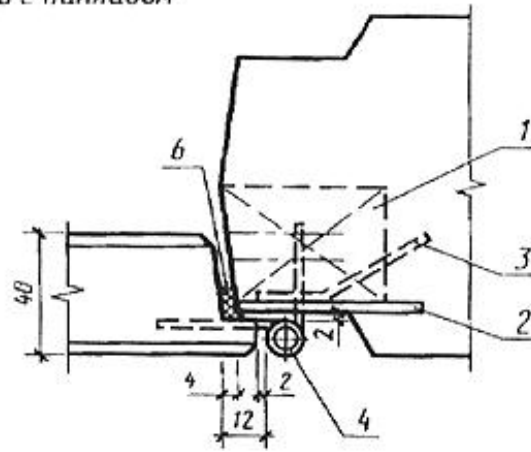
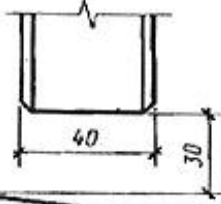
ПРИЛОЖЕНИЕ 5 (справочное). БЕСКОРОБОЧНАЯ НАВЕСКА ПОЛОТНА

ПРИЛОЖЕНИЕ 5
Справочное

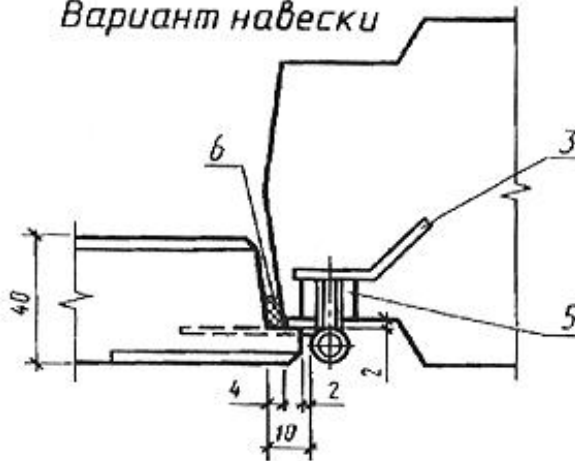
Дверь с наплавом



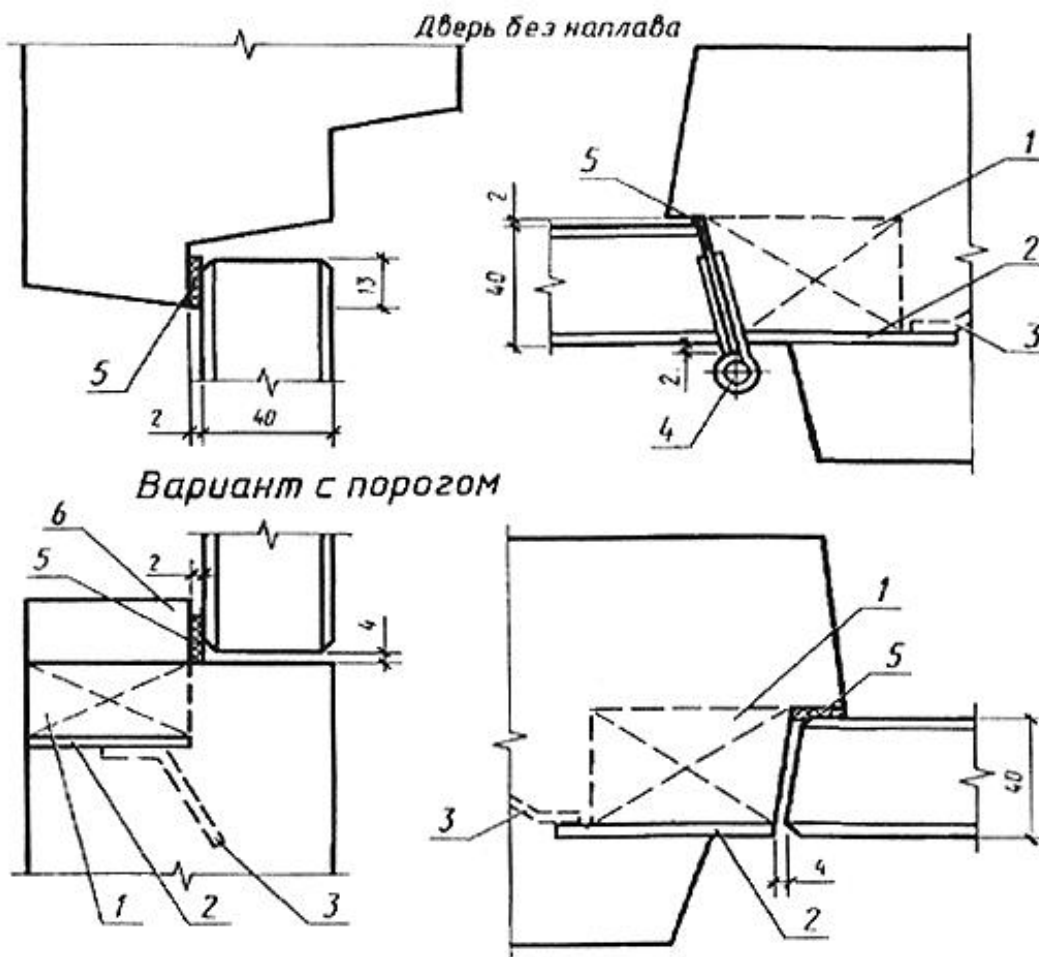
Вариант без порога



Вариант навески



1 - деревянная пробка; 2 - стальная пластина; 3 - анкер; 4 - врезная петля; 5 - винтовая карта петли с гайкой; 6 - уплотняющая прокладка по [ГОСТ 10174](http://gost.ru/10174)

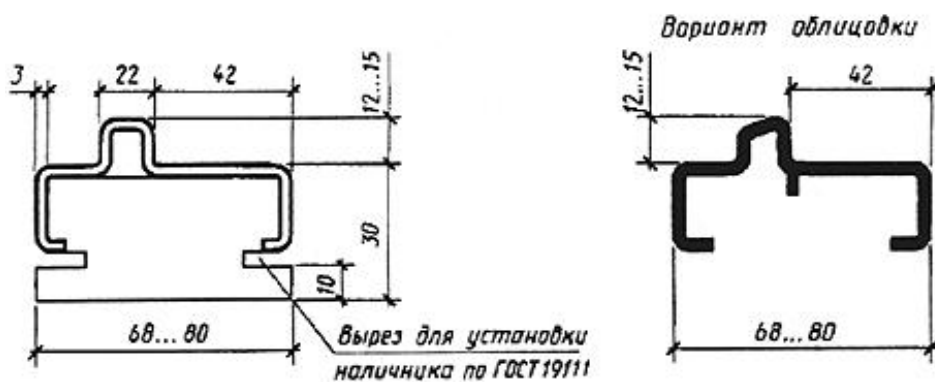


1 - деревянная пробка; 2 - стальная пластина; 3 - анкер; 4 - накладная петля; 5 - уплотняющая прокладка по [ГОСТ 10174](http://gost.ru/10174); 6 - деревянный порог

Черт.8 (лист 2)

ПРИЛОЖЕНИЕ 6 (справочное). КОРОБКИ С ОБЛИЦОВКОЙ ИЗ ПОЛИВИНИЛХЛОРИДА

ПРИЛОЖЕНИЕ 6
Справочное

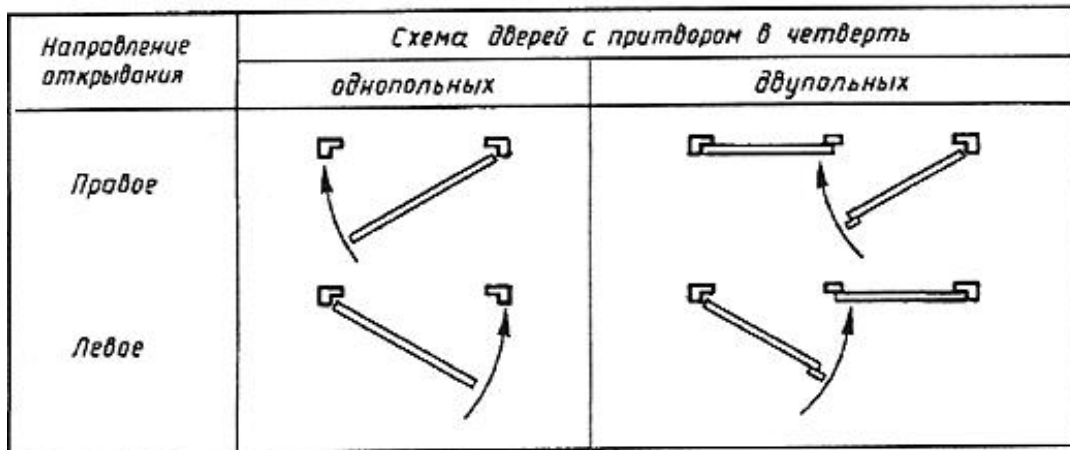


Черт.9

Примечание. Вертикальные элементы коробки соединяют с горизонтальными с помощью шипов и стальных нагелей или шурупов.

ПРИЛОЖЕНИЕ 7 (справочное). СХЕМЫ ОПРЕДЕЛЕНИЯ ЛЕВЫХ И ПРАВЫХ ДВЕРЕЙ

ПРИЛОЖЕНИЕ 7
Справочное



Черт.10

ПРИЛОЖЕНИЕ 8 (справочное). СПЕЦИФИКАЦИЯ СТЕКОЛ ДЛЯ ДВЕРЕЙ

ПРИЛОЖЕНИЕ 8
Справочное

Марка двери	Размер, мм		Кол.
	Высота	Ширина	
ДО21-8	1300	475	1
ДО21-9		575	
ДО21-10		675	

ДО21-13, ДК21-13		375	2
ДО24-10	1600	675	1
ДО24-12		875	
ДО24-15, ДК24-15		475	2
ДО24-19, ДК24-19		675	

Текст документа сверен по:
официальное издание
Деревянные детали и
изделия из древесины для строительства.
Часть 1. Окна и двери: Сб. ГОСТов. -
М.: ИПК Издательство стандартов, 2002